

ИЗВЕШТАЈИ О ПРОУЧАВАЊУ ЈУЖНЕ СРБИЈЕ НА ТЕРЕНУ

ЈЕДНА ГРОБНИЦА КОД СЕЛА СУВОДОЛА

У октобру г. 1931 посетили смо село Суводол источно од Битоља, г. д-р Рад. М. Грујић, управник Музеја Јужне Србије, и потписани. После прегледа ископаних зидина старохришћанске базилике, г. Спасоје Орман, тадашњи учитељ суводолски и каснији повереник Музеја, одвео нас је под врх Ђувика, званог Дибек, и тамо нам показао усправни улаз у неку подземну просторију (сл. 1). Ово место налази се северно-источно од села, на приличној узвишици, одакле се може лепо прегледати положај данашњег села, а и место некадашње античке вароши са базиликом. У потоку под Дибekom пре неколико година вађен је угаљ. У околним њивама и виноградима сељаци често налазе гробове са необрађеним каменим плочама, а нашли су и плочу са натписом:

ΑΔΥΜΟΣ / ΠΟΝΤΙΟΥ / ΗΡΟΣ ΧΑΙΡΕ!

Сељаци причају, да је пре неколико година у једном оближњем гробу ископан дукат, наводно Александра Великог. Место је дакле усред терена, пуног појединих гробова, који би се могли систематским ископавањем повезати у систем и утврдити њихов однос према још не ископаној античкој вароши на левој обали Суводолске реке.

За време наше прве посете није се могло ући у камени портал јер су јесење кише начиниле биле велику бару пред улазом, па је и сам простор до извесне висине, испуњен био благом. До портала водио је, тада већ откопан, око 6 m дуги ходник, усечен у доста стрми терен. На крају се видела стена са четвртастим улазом, а више њега примитивно уклесана линија, у виду архитрава.

По причању г. Ормана улаз је био затворен камењем, а ходник затрпан земљом. Сељаци су очистили ходник, а подземну просторију само до половине.

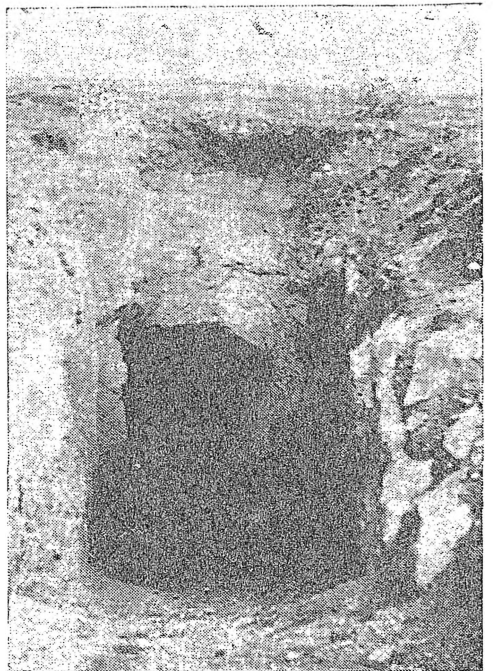


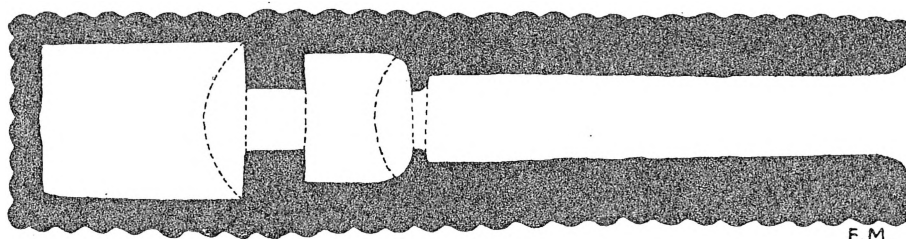
Фото Ф. Месеснеј

Сл. 1. — Положај гробнице, са ходником и улазом у предворје.

¹ Види слику у Споменику С. К. А. LXXVII, д-р Н. Вулић, Антички споменици наше земље (бр. 11).

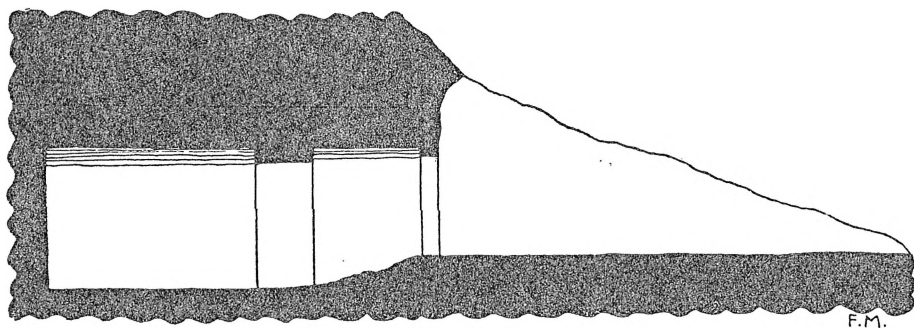
Према примљеним упутствима, г. Орман је касније очистио и подземну просторију. Вода је била опала, а блато је прекопано, брижљиво прегледано и после избачено. Том приликом нађени су разни керамички предмети, делови дубање и других људских костију, конзервиране у дебелом слоју блата.

По прегледу оштећене просторије могло се утврдити, да подземна просторија није никакво рударско окно, како је то тврђено у некој пуној „златних“ теорија новинској изјави, него да се ради о једној гробници, која по своме положају личи на толос, ма да ни димензијама, ни основом, ни по начину свођења не одговара микенским гробницама, које је открио Х. Шлиман.



Сл. 2. — Основа гробнице у Дибеку, код Суводола (скица).

Кроз непокривен ходник дуг 5·50 м, (сл. 2 и 3), чије се бочне ивице стрмо дижу у каменитом терену, долази се до доста неправилног отвора у компактној стени. Десни контур је нарочито неправилан, а линија архитрава је заокружена. Овај отвор чини један узани пролаз, дубок свега 0·18 м, широк 0·70 м, о висок 1·50 м. Патос је од земље, па зато није раван и спушта се према дубини шире просторије, која се отвара одмах иза првога



Сл. 3. — Јужни пресек гробнице у Дибеку, код Суводола (скица).

пролаза. Просторија је четвртаста, приближне величине 0·75 × 1·56 м, а углови до улаза су заокружени. Висина ове просторије, која је исклесана у камену, износи 1·65 м у средини, а при зидовима десно и лево, спушта се за 0·15 м. Просторија је, наиме, пресвођена полуоблицом, уклесаном у камени плафон, у дужинској оси гробнице.

Иза прве просторије гробница се поново сужује. — Кроз нешто дубљи пролаз (0·62 м), висок 1·33 м, а широк 0·75 м, чији је патос чврст, улази се у последњу и највећу просторију. Описани пролаз претставља прави портал гробнице. Његов отвор је четвртаст и доста правилно отесан. Више њега налазе се једини архитектонски украс гробнице. Ту је, наиме, једном, доста плитком, удубљеном линијом назначен изнад улаза архитрав, ма да је стена од хомогеног камена. Две косе линије састају се у средини више улаза, а на обе стране спуштају се под правим углом око 0·30 м, па онда луком завршавају на ивици отвора (сл. 4).

Последња просторија има опет четвртасту основу, величине просечно 2.50×1.90 m. Висина у средини износи 1.80 m, а до зидова 1.60 m. И ова соба је засвођена полуоблицом, исклесаном у стени. Патос је раван, од земље и одроњених делова камена. Према истоку постоји једно примитивно удубљење, у облику апсидиоле.

Диспозиција гробнице сада је јасна. — Кроз ходник (дромос) наилази се на први, груби портал, који води у једно мање предворје. Из овог, пресвођеног, предворја правилним и украшеним порталом улази се у праву гробницу, чије су архитектонске пропорције складне, зидови и свод брижљиво рађени, а апсида сведочи о извесним културним обичајима, који су вероватно, овде обављани.

У блату, којим је била затрпана гробница до извесне висине, нађени су, сем остатака људског костура, и остаци грнчарије и један камени предмет (сл. 5). Ту је дно једног мањег суда, препукло и са трокутном рупом у средини. Премаер дна износи 0.11 m. Глина је доста слабо печена, али је чиста. Од глине је и мали, овални предмет, чији је горњи део удубљен, како изгледа, притиском два прста, а кроз та удубљења израђена је рупица. Овај предмет личи на тег. Трећи грнчарски предмет, нађен у гробници, јесте једна потпуно сачувана амфора, без глаzure и декорације. Њена висина износи 0.41 m, пречник дна је 0.095, а пречник трбуха 0.24. Грло је танко, танке су и држалице, које се састају под ушћем грла. Глина је слабо чишћена, пуна је зрнастих каменчића, а добро је печена (сл. 6).

Последњи нађени предмет јесте једно камено сечиво, у облику длета (сл. 7). Израђено је од серицита (виријетета белог лискуна),² дужине 0.055 m,

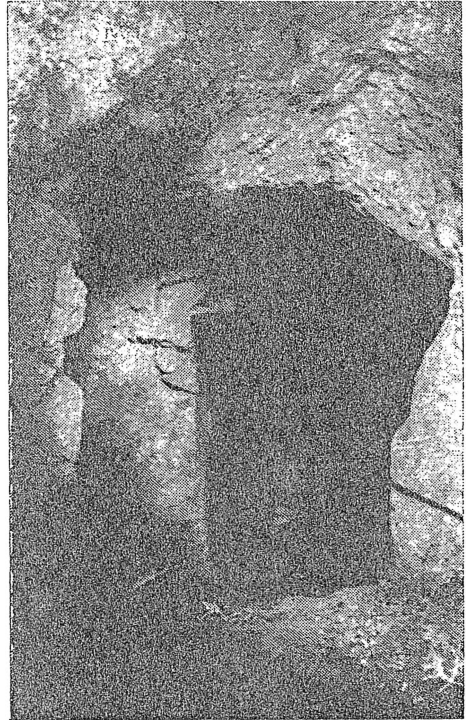


Фото Ф. Месенела

Сл. 4. — Портал гробнице.

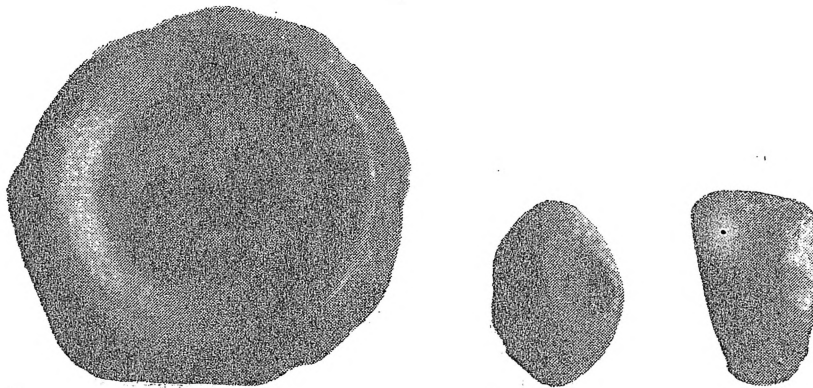


Фото Музеј Јужне Србије

Сл. 5. — Предмети нађени у гробници.

а ширине 0.035 и 0.021 m. Ово несумњиво неолитско длето, које је нађено у истом слоју блата, као и несумњиво римско суђе, поставља нам питање постанка гробнице.

² За овај податак захваљујем г. д-р Војиславу С. Радовановићу.

Обичај сахрањивања мртаца у зиданим или издубљеним подземним гробницама веома је стар и раширен око Средоземног мора. У Египту, у местима егејске културе, у Малој Азији и у Персији, свуда су виђенији претставници сахрањивани у репрезентативне, подземне гробнице, које свакако спадају у архитектуру, а често су и споља означена богајом фасадом. — Класично јелинско доба не гради овакве гробнице, док су нам познате из доцнијег јелинистичког и римског доба, нарочито на Истоку.

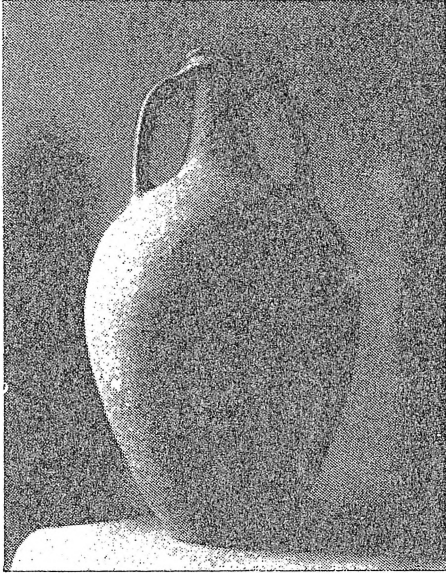


Фото Музеј Јужне Србије
Сл. 6. — Амфора из гробнице.

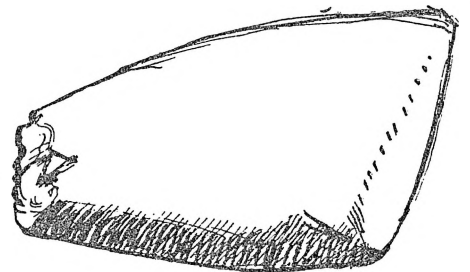
Док су ове репрезентативне гробнице, састављене од ходника, од гробнице са више гробова и од ризнице, служиле само за владаоце и племство, народ је сахрањивао своје мртве на далеко примитивнији начин, у земљу. На истоку, нарочито у Сирији и Палестини, чести су гробови у природним шпиљама, па чак и у онима које су некада служиле за становање. У тим пећинским гробницама нађени су скромни предмети, а обично земљани судови за јело. У истој пећини налази се по више гробова, чак на више спратова. Постоје и појединачне гробнице, и то чак у хришћанско доба, када су већ аркосолија прешла у обичај. Хришћани су често употребљавали раније јеврејске гробнице. Тип овакве подземне гробнице, са степеницама, претсобљем и гробницом, нађен је у El Barah (гроб Малхусов). Код хришћанских гробница честа је апсида (у Египту: Кабари и Александрија), која је у вези са примањем евхаристије. У овом слу-

чају постоје и полуобличасти сводови над ходницима. Гробница је првобитно паганска, а њена типична форма је правоугаоник; касније су је употребљавали Јевреји, а најзад је служила и хришћанима.

Према овом сумарном прегледу види се, да се подземне гробнице граде још од најстаријих културних времена, па и у преисториском добу. Најчешће су једноставне, у стени или земљи, издубљене гробнице на Истоку, а нарочито у јелинистичко време. И Христос је сахрањен у сличну гробницу, издубљену у стени. У Талмуду се налазе и прописи за прављење оваквих гробница, а за претсобље се вели, да ће у њему стајати носило и пратња. — Хришћанско време употребљава више систем подземних гробница, катакомбе, али задржава и појединачне гробнице, нарочито у Палестини и на Сицилији.

Гробница у Дибеку, по својој диспозицији и изради, потпуно одговара поменим јелинистичким гробницама. Пошто нисмо могли лично откопавати гробницу док још није била дирана, данас нисмо више у стању констатовати, дали је она садржавала један или више гробова. По маленом броју костију и по нађеном посуђу изгледа да је у њој могло бити највише два мртаца, можда муж и жена. Ниједан знак не говори за хришћанско порекло сахрањених и сва је вероватност да је гробница паганска. — Украс њеног унутрашњег портала има архајску форму.

Настаје само питање, откуда се нашло у овој гробници неолитско длето? — Изгледа нам доста вероватно, да је тај камени предмет у овом



Сл. 7. — Неолитско длето (природна величина).

случају имао улогу громовог клина (Donnerkeil, pierre d'orage), ма да у гробницама није досада нађен. Није чак ни искључено, да је гробница старијег, прѣисториског порекла и да је касније адаптирана у сврхе паганске антике. На ово питање моћи ће се сигурније одговорити тек када буде стручњачки откопана друга гробница, чији се плафон почео рушити после једне веће кише. — Она се налази у непосредном сусетству описане гробнице у Дибеку.

Франце Месеснел

RÉSUMÉ

Am Berghang Dibek nordöstlich von Suvodol bei Bitolj wurde ein Kammergrab entdeckt, das mit natürlichen Steinplatten verschlossen war. Nach Eröffnung, die von Dorfbauern unkontrolliert vorgenommen wurde ist später das Erdreich abgeschafft und die Grabanlage freigelegt worden. Durch einen 6 m langen Gang (Dromos), der im ansteigenden Gelände wagrecht ausgeschachtet ist, gelangt man in einen kleinen, rechtwinckligen Vorraum, aus dem man durch das eigentliche Portal die etwas tiefer liegende, 2.50×1.90 m grosse Grabkammer erreicht. Beide Räume sind aus Fels gehauen und mit Tonnen bedeckt. Die Grabkammer besitzt im Osten eine kaum merkbare Absidiole. Im Erdreich der Kammer fand man ausser spärlichen Knochenresten auch Tonscherben, weiter eine guterhaltene Tonamphora aus Römerzeit, ein Gewicht und ein neolithisches Steinmeissel aus Serizit. Es ist fraglich, ob die Grabkammer, die durchwegs der hellenistischen Art entspricht, vorgeschichtlichen Ursprunges ist und später adaptiert wurde, oder das neolithische Gerät hier nur die Rolle des Donnerkeiles spielt. Aufschluss könnte ein zweites Kammergrab geben, das sich in der Nähe befindet und noch nicht angerührt wurde.
